

FICHE TECHNIQUE (au 20/03/2010)

MORISSE ET CIE

«AU DELA DES COULEURS»

*Cette fiche technique est contractuelle. A nous retourner paraphée et signée pour accord.
N'hésitez pas à nous contacter en cas de problème.*

CONTACTS REGISSEURS :

JEAN MAURICE DUTRIAUX

Tél : 01.41.95.70.31

Fax : 01.41.95.70.33

Portable : 06-83-67-24-32

Email : jmdutriaux@wanadoo.fr

Ou

NICOLAS PROSPER

Tel : 01-43-63-22-83

Portable : 06-03-19-10-65

Email : nicoprosp@free.fr

SOMMAIRE :

I GENERALITES

II LOGES

III PLATEAU

IV MONTAGE ET PERSONNEL

V SON

VI LUMIERES

VII GELATINES

VIII PLANS LUMIERES

IX CONDUITE LUMIERES A ENREGISTRER

Attention, l'ensemble du matériel lumière, son et plateau demandé ci-après devra être monté avant notre arrivée selon le plan ci-joint (lumière patchée et gélatinée, conduite programmée selon listing ci-joint).

Cependant, cette fiche technique est idéale. Soyez certains que, dans la mesure du possible, nous adapterons ces exigences techniques aux possibilités de votre lieu.

I – GENERALITES

- Durée : 40mn
- Personnel en tournée : 2 comédiens-marionnettistes et 1 régisseur
- Tout public
- Jauge : 150 enfants

II - LOGES

- Loges pour 2 personnes
- Merci de prévoir gâteaux secs, fruits, eau minérale ...

III – PLATEAU

- **4 plans de pendrillons noirs à l'italienne + 1 fond noir**
- Ouverture : 7 m au cadre et sur les 2 plans suivants, puis 4 m pour cadrer le cyclo (voir plan)
- Profondeur : 7 m idéal, 6,50 m minimum
- Hauteur : 3 m minimum
- **Tapis de danse noir sur toute l'aire de jeu.**

IV - MONTAGE ET PERSONNEL

- **Montage** : 1 service, l'implantation lumière ayant été faite selon plan ci-joint.
- **Démontage et chargement** : 1heure
- **Personnel** :

Montage : 1 régisseur son, 1 régisseur lumière et 1 régisseur plateau

Spectacle : 1 régisseur lumière & 1 régisseur plateau (pour manipulation des « odeurs » et d'un accessoire venant des cintres)

Démontage/Chargement : 2 personnes

V – SON

1 sono façade adaptée en puissance à la salle

1 console 6 entrées (afin d'y câbler nos 2 Minidisks (sortie RCA ou XLR) et nos 2 récepteurs HF (sortie XLR)

Intercom entre régies lumière & son

VI - LUMIERE

A fournir par le lieu d'accueil

- 1 jeu d'orgue à mémoires 36 circuits de 3 KW (*le circuit 35 n'est plus utilisé*)
- 22 PC 1KW
- 4 Découpes courtes 1KW (type 614S) + **4 portes gobos**
- 9 PAR 64 CP62
- 4 PAR 64 CP61
- 2 cycliodes 1KW asymétriques
- 5 Platines de sol
- 2 pieds Ht = 1,50 mètre
- 5 lignes graduées (1 au gril, 4 au sol) pour accessoires amenés par la compagnie (voir plan)
- 4 directs au sol pour accessoires amenés par la compagnie (voir plan)
- Lumière de coulisse (à cour et jardin : voir plan)

VII - GELATINES

Références Lee Filters

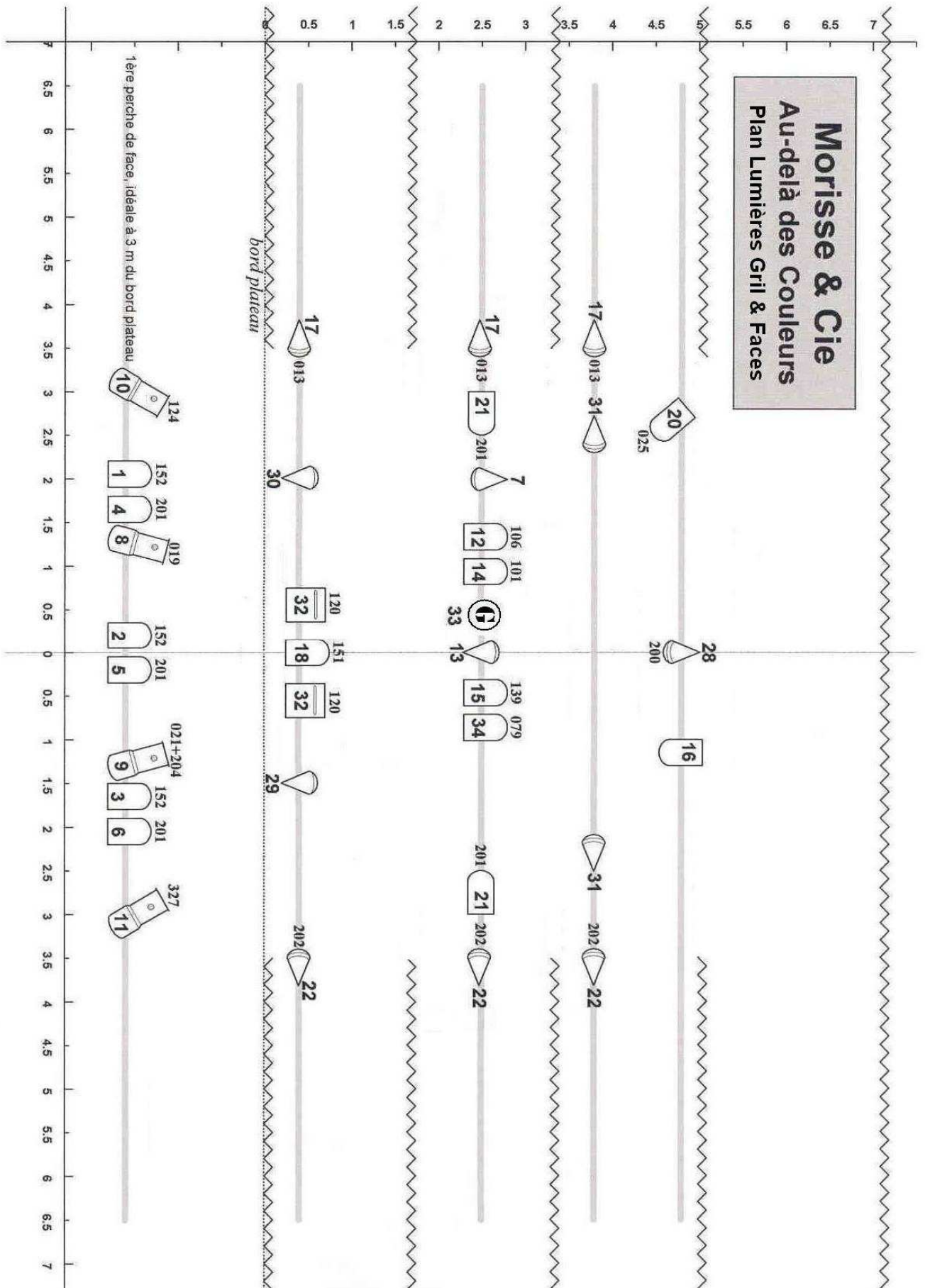
La tournée peut fournir l'ensemble des gélamines, toutefois merci d'installer avant notre arrivée celles que vous possédez.

Gélatine	PC1KW	DECOUPE	PAR 64	CYCLIODE
013			3	
019		1		
021		1		
025	1			
079	1			
101	1			
106	1			
120				2
124		1		
139	1			
151	1			
152	3			
164	1			
200			1	
201	5			
202			3	
204		1		
218	6			
327		1		

Correspondances possibles par ordre de préférence :

Gélatine	1er choix	2ème choix
013	205	204
019	106	164
021	158	105
025	164	
079	119	
139	124	
218	203	202
327	124 + 141	

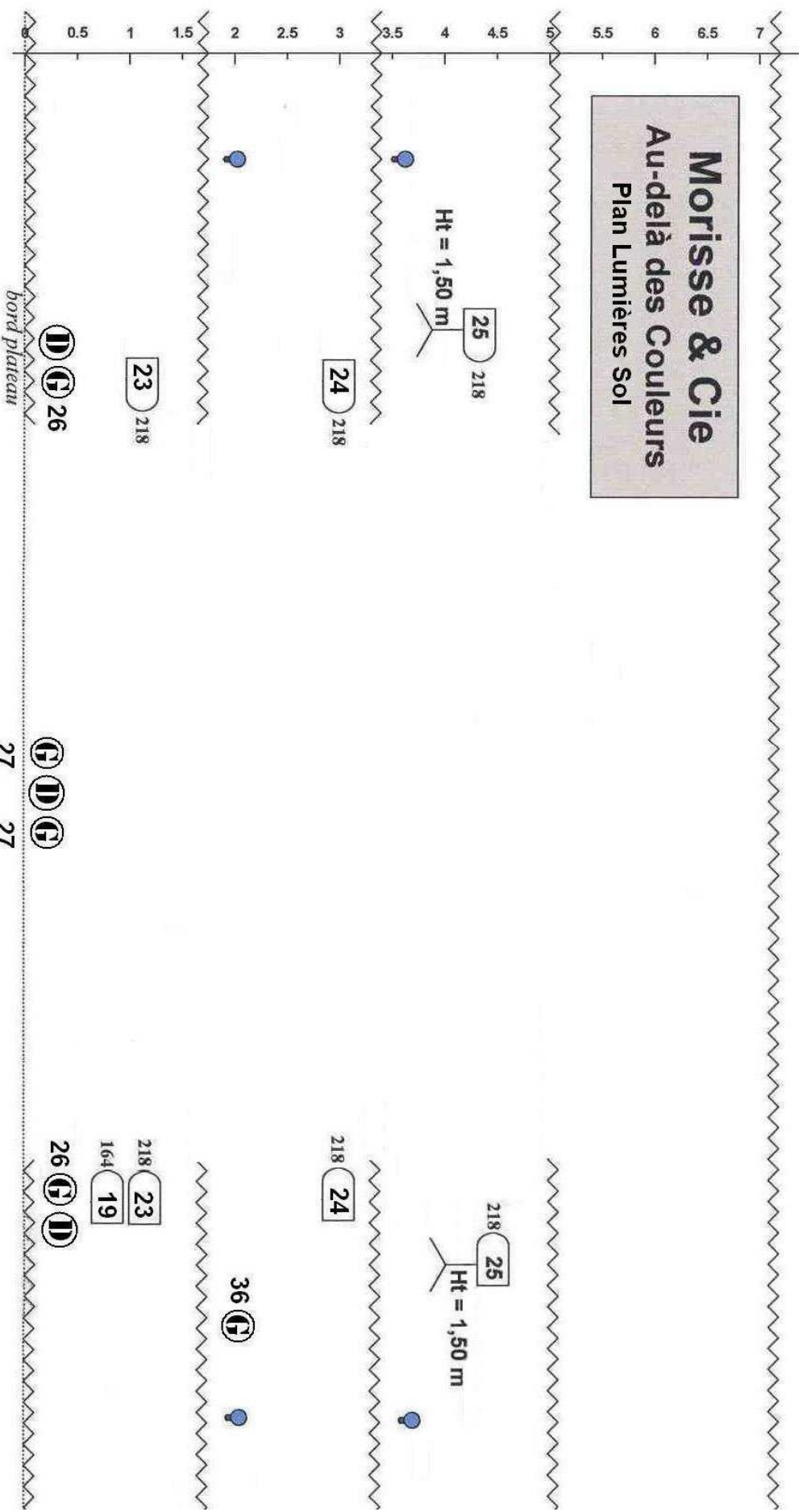
VIII - PLANS LUMIERES



Morisse & Cie

Au-delà des Couleurs

Plan Lumières Sol



-  PC 1 KW
-  DEC 1 KW TYPE JULIAT 614
-  GOBO
-  PAR 64 CP 62
-  PAR 64 CP 61
-  CYCLOIDE 1 KW ASYMETRIQUE
-  LIGNE GRADUÉE POUR ACCESSOIRES AMENÉS PAR LA CIE
-  DIRECT POUR ACCESSOIRES AMENÉS PAR LA CIE
-  LUMIERE DE SERVICE

IX – CONDUITE LUMIERES A ENREGISTRER

N°	Tempo In	Tempo Out	Effet
1	15s	30s	1&2/45 15/30 21/30 29/40
2	30s	15s	4/60 5&6/20 7/30 30/30
3	10s	10s	Noir
4	10s	10s	25/40
5	10s	12s	23/35 34/45
6	12s	12s	6/45 23&25/40 34/50
7	12s	6s	23à25/40 34/50
8	6s	10s	12/20
9	10s	12s	12/40 14/15 18/60
10	12s	10s	2/50 12/40 18/50
11	10s	8s	Noir
12	8s	8s	36/100
13	8s	8s	17/40 31/30 36/100
14	8s	5s	15/100 28/60 31/60
15	5s	6s	2/60 15/100 17/40
16	6s	15s	21/30
17	15s	6s	4>6/75 21&22/100 32/FF 36/100
18	6s	5s	32/30
19	5s	10s	23/40 32/30
20	10s	10s	15/30 23>25/30 32/30
21	10s	6s	15/100 33/40
22	6s	5s	13/25 14/25 15/100 28/60 32/40
23	5s	15s	13/25 15/50 28/60 32/40
24	15s	5s	10/70 13/30 28/50
25	5s	5s	10/50 11/100 13/30 16/70 28/50
26	5s	5s	10/50 11/100 16/70 28/30
27	5s	5s	Noir
28	5s	5s	23/40 34/50
29	5s	5s	3/50 23/60
30	5s	5s	3/50 23/60 36/FF
31	5s	20s	3/40 23/40
32	20s	20s	23>25/40 33/40
33	20s	5s	4/60 5/50 6/40 7/20 30/25
34	5s	Noir	

Chaser 1 :

Pas 1 : 8/100 9/65

Pas 2 : 8/60 9/90

Pas 3 : 8/85 9/50

Pas 4 : 8/75 9/80

Fondu en 2 s entre chaque pas.

Chaser 2 :

Pas 1 : 12/90 14/35 19/50 20/60

Pas 2 : 12/82 14/30 19/90 20/100

Pas 3 : 12/90 14/35 19/60 20/70

Pas 4 : 12/82 14/20 19/80 20/100

Fondu en 3 s entre chaque pas

Attribution des Submasters :

Submaster 1 : Chaser 1

Submaster 2 : Chaser 2

Submaster 3 : 27/100

Submaster 4 : 26/100 27/100

Submaster 5 : 1>6/60 21/100